

# KIR – kutatói szemmel

Fehérvári Anikó

2015. Szeptember 15.


# Vázlat

- KIR története
- KIR működése és részei
- Kutatói szempontból fontosabb KIR egységek: adattartam, hozzáférhetőség
- EDUMAP
- Lehetőségek

# Aktorok és célok

- **Fenntartó:**
  - Törvényességet ellenőriz.
- **Oktatáspolitikai:**
  - Beavatkozási pontokat keres.
  - Nemzetközi adatokat szolgáltat.
- **Kutató:**
  - Társadalmi-gazdasági összefüggéseket vizsgál.
  - Nemzetközi összehasonlításokat végez.

# Mi a KIR és mire jó?

- A KIR egy hatalmas adatrendszer, melynek célja a hazai tanügyigazgatás kiszolgálása, DE! más szempontoknak is meg kell felelni 
- Biztosítani kell az idősoros, összehasonlítható, megbízható adatsorokat.
- Biztosítani kell a nemzetközi szervezetek számára a megfelelő minőségű adatszolgáltatást (EU, OECD)

# Köznevelés Információs Rendszer története

- 1997 - Művelődési és Közoktatási Minisztérium pályázatot írt ki országos hatáskörű információs rendszer megtervezésére és megvalósítására.
- A közoktatási törvény 1999. december 29-től hatályos végrehajtási rendelete részletes leírást tartalmazott a KIR létrehozásának céljával és működésével kapcsolatban.
- Adatgyűjtés: papíralapú, CD, internet-alapú

# KIR Fejlesztések

- 1999 - a középfokú iskolai felvételi információs rendszerben olyan algoritmust alkalmazásával jött létre, melyért a kitalálói 2012-ben Nobel díjban részesültek (Lloyd Stowell Shapley - játékelmélet)
- 2001 - térinformatikai rendszer, mely térképen mutatta a köznevelési intézmények földrajzi elhelyezkedését.
- 2002 - mobil telefonon is elérhetővé váltak a KIR legfontosabb adatai.
- 2003 - a digitális aláírás bevezetése.
- 2005 - auditált KIR információbiztonsági irányítási rendszer
- Országos kompetenciamérés - 2012-ben Magyar Termék Nagydíjban részesült.

# A KIR működése

- Jelenleg a KIR működtetését a nemzeti köznevelésről szóló törvény az Oktatási Hivatal hatáskörébe utalja, a KIR-ben tárolt adatok kezelője is a Hivatal. Az adatfeldolgozói tevékenységet az Educatio Társadalmi Szolgáltató Nonprofit Kft. végzi.
- A KIR keretein belül működő alrendszereket a nemzeti köznevelésről szóló törvény végrehajtási rendelete tételesen felsorolja, ugyanakkor az egyes alrendszerek működésére vonatkozó előírások különböző jogszabályokban szerepelnek.
- A KIR egyik legfontosabb alapelve, hogy az alrendszerek keretein belül keletkező adatok a további alrendszerek számára rendelkezésre állnak – **redundancia kizárása (!?)**

# A KIR működése 2.

- A KIR-ben tárolt adatok jelentős része intézményi adatszolgáltatás keretében kerül be a rendszerbe, a OH, az intézmény fenntartók és az államigazgatás egyéb szereplői.
- A tárolt adatok egy része közérdekből nyilvános adatként publikálásra kerül, egy másik része jogosultság ellenőrzést követően érhető el internetes modulok felületein keresztül, ill. egyedi esetekben az OH biztosít adathozzáférési lehetőséget.
- A KIR speciális tulajdonsága, hogy a statisztikai jellegű adatokon túlmenően hatalmas mennyiségű egyéni szintű adatokat is tárol.



# Köznevelés Információs Rendszer

- A köznevelés információs rendszere (KIR) hatósági és szakmai tevékenységeket kiszolgáló, az Oktatási Hivatal által működtetett elektronikus alkalmazások, adatállományok, dokumentációk adatbázisa, valamint országos statisztikai és jogosultság alapú adatszolgáltatási rendszer.
- A KIR szakmai rendszerekből, azokat kiszolgáló, támogató segédprogramokból és alrendszerekből, továbbá az oktatásért felelős miniszter által használt alkalmazásokból épül fel.

# A KIR részei

1. a köznevelési intézmény és a köznevelési feladatot ellátó köznevelési intézmény, továbbá azok fenntartóinak közérdekű adatait és közérdekből nyilvános adatait (intézménytörzs),
2. a gyermek, a tanuló, az alkalmazott és az óraadó személyes adatait (személyi nyilvántartás),
3. a köznevelési intézmény fenntartásával kapcsolatos pénzügyi és gazdálkodási adatokat,
4. a hátrányos és a halmozottan hátrányos helyzetű gyermekkel, tanulóval kapcsolatos statisztikai adatokat,
5. a kötelező köznevelési közfeladatot ellátó köznevelési intézmény körzethatárait,
6. a feladatellátási, intézményhálózat-működtetési és köznevelés-fejlesztési tervet, a köznevelési közfeladat ellátásában részt vevő köznevelési intézményre vonatkozó adatokat,
7. a köznevelési intézmény információs tájékoztató rendszerét (KIR-STAT),
8. a köznevelési intézményt és fenntartóját ellenőrző közigazgatási hatóságok, szervek ellenőrzési munkatervét és ellenőrzéseik eredményeit,
9. a rendkívüli szünet elrendelésével kapcsolatos jelentéseket,

# A KIR részei 2.

10. az Országos Statisztikai Adatgyűjtési Program keretében a köznevelési intézményektől begyűjtött adatokat (OSAP-jelentés), - ez a KSH adatgyűjtése - [https://www.ksh.hu/stadat\\_eves\\_2\\_6](https://www.ksh.hu/stadat_eves_2_6)
11. a középfokú felvételi eljárás lebonyolításához szükséges adatokat, a középfokú iskolák tanulmányi területeit (a továbbiakban: KIFIR),
12. az érettségi vizsgák lebonyolításához szükséges adatokat, az érettségi vizsgák alapján kiadott bizonyítványok adatait, a tanúsítványok és a törzslapkivonatok adatait,
13. a köznevelési diákigazolvány és a pedagógusigazolvány igénylési felületét és a köznevelési igazolványok adatainak nyilvántartását,
14. a tankönyvjegyzékkel és a tankönyvrendeléssel kapcsolatos adatokat,
15. az adatszolgáltatásra kötelezettekkel történő kommunikációra szolgáló felületet,
16. a tanulói teljesítménymérések lebonyolításához szükséges adatokat, a tanulók teljesítményével kapcsolatos mérési eredményeket (OKM),
17. a köznevelési intézmény székhelye szerint illetékes fővárosi és megyei kormányhivatal által megküldött, köznevelési intézmény által felvett baleseti jegyzőkönyvek alapján készített jelentést,
18. az országos szakértői és érettségi vizsgaelnöki névjegyzéket,
19. a pedagógus-továbbképzésben részt vevő szervezetek nyilvántartását,
20. az állami intézményfenntartó keretében működő köznevelési intézmények közhiteles nyilvántartását.

# Intézménytörzs adat – dinamikus adatbázis

- 2001 óta : az intézményekre és fenntartókra vonatkozó adatok kizárólag az intézménytörzsben tárolódnak, minden további KIR alrendszer az itt tárolt adatokat használja adatforrásként.
- Az intézménytörzs logikai felépítése a köznevelési intézményrendszer leképezésére törekszik: a legmagasabb szinten az intézményfenntartók találhatóak, ezeket követik az intézmények, feladatellátási helyek és ellátott feladatok.

# Személyi nyilvántartás (TANYI, PENYI)

- 2005 óta oktatási azonosító használata (de pontatlan jogszabályi háttér) 2007, 2012 jogszabályi módosítás: a személyi adatok mellett tartalmazza a jogviszonyt (milyen képzést vesz igénybe a tanuló) és az évfolyamot is.

# KIFIR (tanulói és intézményi adatok)

- intézményi azonosítók: Székhely megye, OM azonosító, Székhely név, Székhely helység, Telephely kód, Telephely megye, Telephely név, Telephely helység.
- tagozat azonosítók: Tanulmányi terület kód, Tanulmányi terület leírás.
- tanulói adatok: Meghirdetett helyek száma, Jelentkezők száma, 1. helyen jelentkezők száma, Felvettek száma, 1. helyen jelentkezettek közül a felvettek száma, A felvettek között a legmagasabb rangsorszám, A felvettek között a legalacsonyabb rangsorszám.

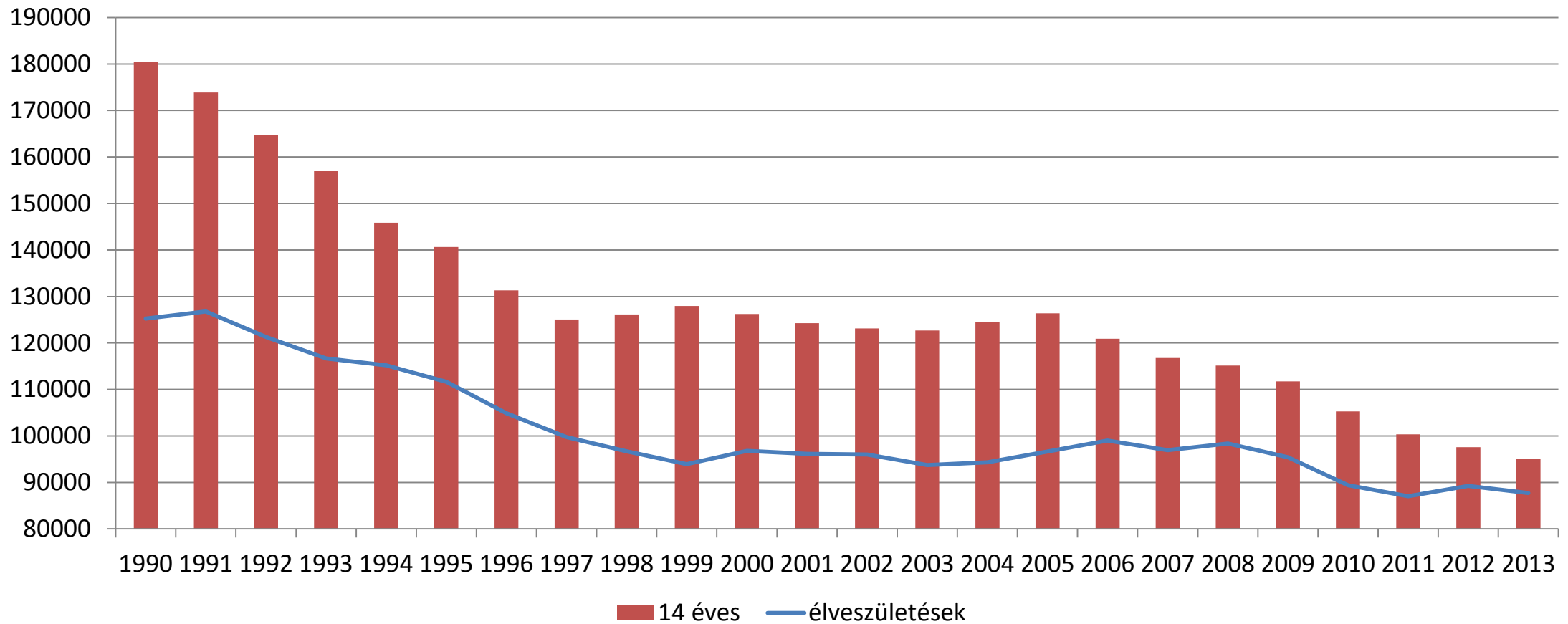
# Kutatói kérdés

- Növekedett-e az esélyegyenlőség a középfok expanziójával?

Hipotézis (Treiman): az expanzió növeli a bekerülési esélyeket és a szelekció eggyel magasabb képzési szinten jelenik meg.

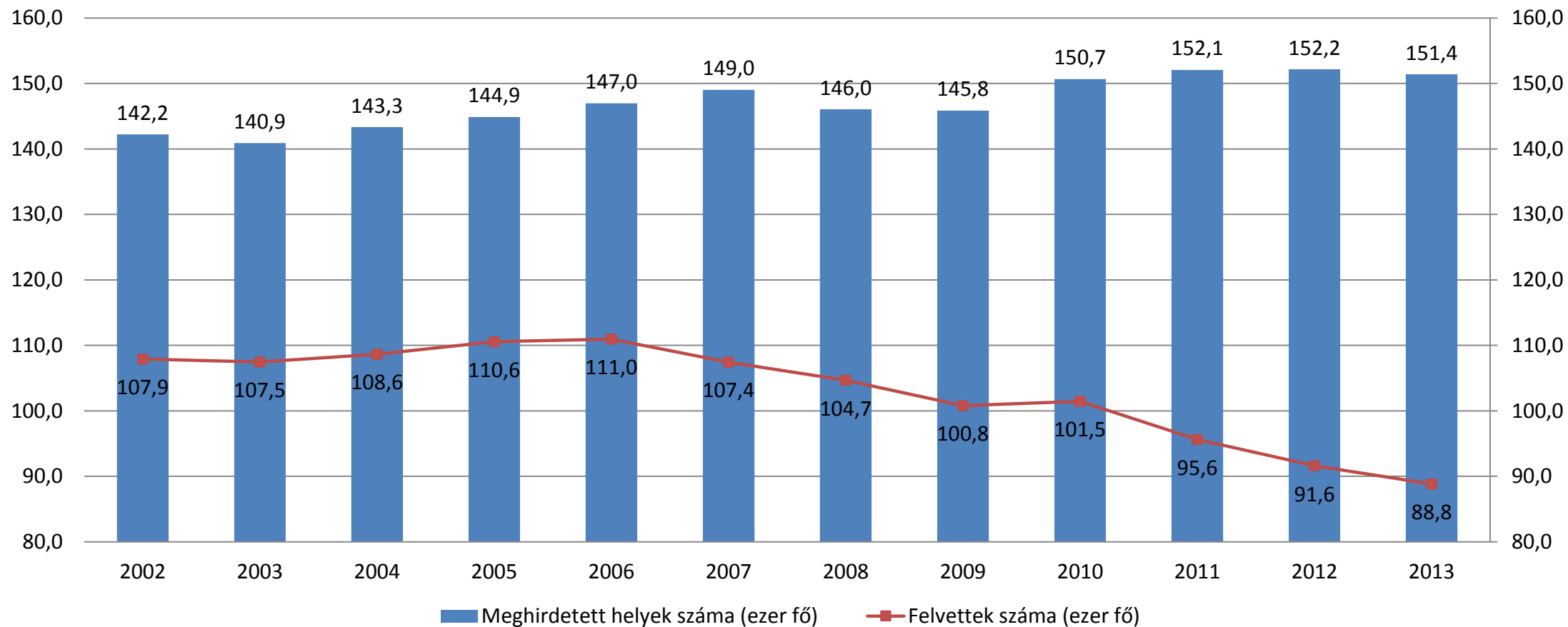
# Élveszületések és a 14 évesek száma, 1990-2013

Nagymértékű demográfia apály figyelhető meg.



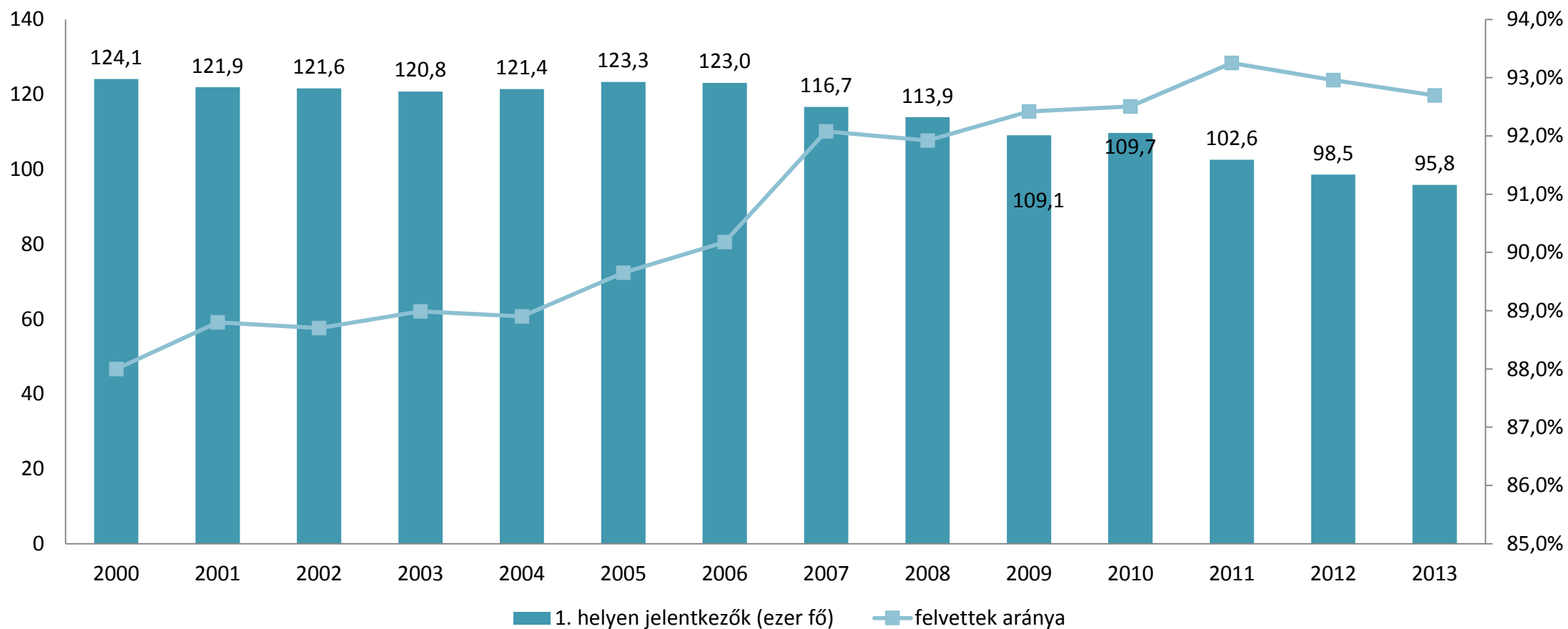


# Meghirdetett helyek és felvettek száma, 2002-2013

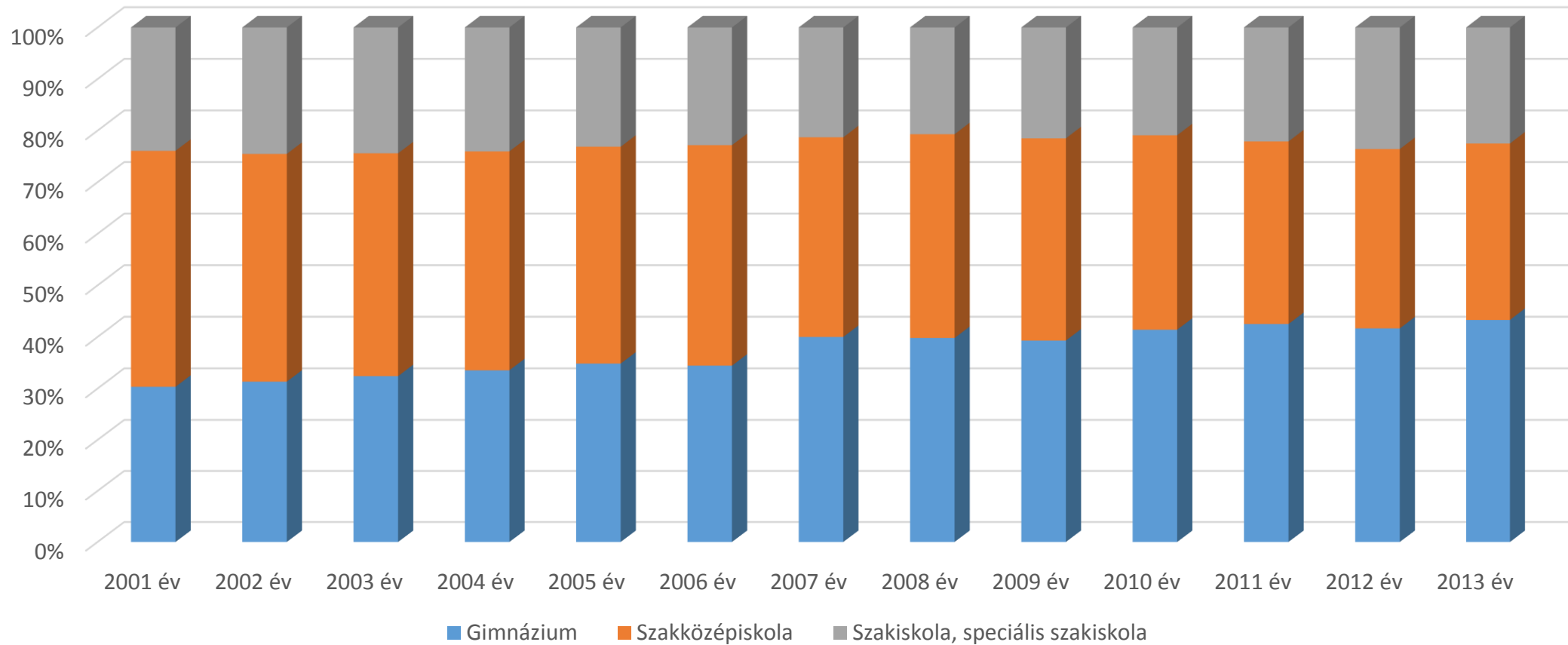


# Jelentkezők és felvettek aránya, 2000-2013

Az ezredfordulón a jelentkezők 88%-a került be oda, ahová első helyre jelentkezett, 2013-ban már 93%-uk.



# Első helyes jelentkezések aránya képzési típus szerint, 2001-2013, %



# Képzési programok különbségei a középiskolai jelentkezések alapján, 2013.

Képzési forma	Felvettek aránya az 1. helyes jelentkezésekhez képest	1. helyen jelentkezők közül felvettek aránya
8 osztályos gimnázium	62,24	57,19
6 osztályos gimnázium	66,17	58,28
két tanítási nyelvű	78,46	63,64
nyelvi előkészítő	88,2	67,8
gimnázium 4, 5 osztály	93,34	72,37
szakközépiskola	101,19	79,93
szakiskola	100,51	72,59
speciális szakiskola	99,74	90,16

# Eredmény

- A létszámcsökkenés a bejutási esélyeket is növeli, de az esélyek eltérnek a különböző képzési formákban.
- A szakképzésbe jelentkezők bekerülési esélye 100%-os. 2009-től kevesebben jelentkeztek első helyen szakközépiskolába, mint ahányan valójában odakerültek.
- A gimnáziumi képzésbe a legnehezebb a bekerülés, de ott is érvényesül egy belső hierarchia, amelyben a 6 és 8 osztályos gimnáziumokba a legnehezebb a bejutás és a hagyományos tantervű osztályokba a legkönnyebb. A két tanítási nyelvű képzésbe hozzávetőleg ugyanannyian jelentkeznek első helyen, mint ahányan bekerülnek.

# Érettségi adatbázis

- Központi Érettségi Bizonyítvány, Tanúsítvány és Törzslapkivonat nyilvántartás:
  - egyéni azonosító, születési év, hó, nem
  - Évfolyam, osztály, tagozat (nappali, felnőtt, nincs tanulói jogviszony)
  - iskola típus (gimn., szakközép)
  - vizsga típusa (teljes vagy egy tárgy)
  - iskola OM azonosító
  - nemzetiségi vagy kéttannyelvű vagy egyik sem
  - NYEK vagy sem, nyelvi előkészítő nyelv
  - tanév
  - érettségit rögzítő intézmény neve, intézmény címe, intézmény város, intézmény OM kód, intézmény telephely kód, intézmény régió, intézmény megye
  - fenntartó neve, fenntartó típusa, fenntartó címe
  - jelentkezés azonosítója (egy érettségizőhöz több tartozik, tantárgyanként)
  - érettségizett azonosítója (egyezik a legelsővel, lehet, valami összefűzés miatt van kétszer)
  - jelentkezés – tantárgy, közép vagy emelt szint (illetve közép beszámítós, emelt beszámítós), érettségi típusa: rendes, ismétlő, javító, kiegészítő, szintemelő, pótló, az érettségi nyelve (magyar, angol, német)
  - törzslap szám (lehet belőle tudni az évet, egy-egy embernél eltérő is lehet)
  - osztályzat (1-5), százalékos eredmény (0-100)
- Érettségi vizsgaelnöki és vizsgáztatói visszajelző rendszer
- Országos érettségi vizsgaelnöki névjegyzék

# Országos kompetenciamérés

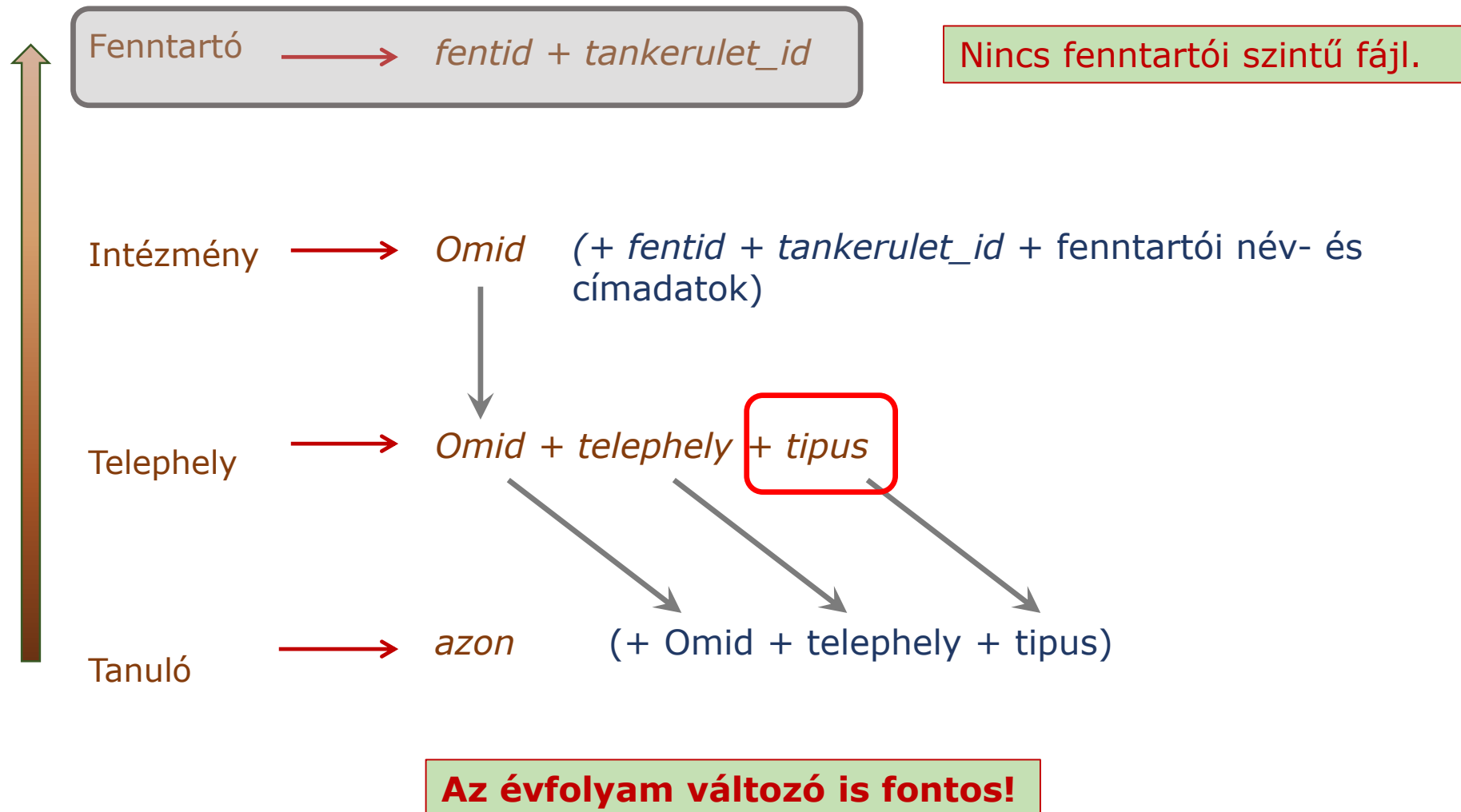
A kutatói adatbázis szintjei és összeköthetőségük

1.Tanulói szintű adatfájlok

2.Telephelyi szintű adatfájlok

3.Intézményi szintű adatfájlok

# A kutatói adatbázis szintjei és összeköthetőségük





# A kutatói adatbázis szintjei és összeköthetőségük

A kutatói adatbázis legfőbb alapkövei a háttérkérdőívek (ezért nincs fenntartói szintű fájl).

Évfolyamonként külön adatfájlok készülnek (6., 8., 10.).

Az adatok DAT kiterjesztésű, tabbal elválasztott fájlokban vannak, mindegyikhez tartozik egy azonos nevű SPSS syntax, amivel beolvasható.

Vajon miért sikeresebb az egyik iskola mint a másik a HH gyerekek oktatásában?

Egy kutatási példa a hozzáadott-értékre

# Módszertani keret

- Értelmezés: az iskolák pedagógiai hozzáadott értéke az a teljesítménynövekedés, amelyet az iskolák átlagos tanulói összetételének – amely a családi és iskolán kívüli környezeti hatások kiszűrését célozza –, valamint a két időpont között mért átlagos tanulói teljesítmények közötti különbségek – amely az előzetes tudásra, veleszületett képességekre, megelőző környezeti körülményekre kontrollál – figyelembevételével érnek el.
- Az iskolák korábbi átlageredményeinek kiszámítása az adott iskolába járó tanulók két évvel korábbi teszteredményeinek az átlaga alapján történt.
- Három/négy év teszteredmény átlaga alapján történt a számítás.

# Elemzési keret

- alacsony – alsó harmadba tartozó – pedagógiai hozzáadott értékkel rendelkező alacsony – alsó harmadba tartozó – társadalmi státuszú (veszélyeztetett) iskolák és pedagógusai, valamint
- magas – felső harmadba tartozó – pedagógiai hozzáadott értékkel rendelkező alacsony – alsó harmadba tartozó – társadalmi státuszú (reziliens) iskolák és pedagógusai.

	<b>Reziliens iskola</b>	<b>Veszélyeztetett iskola</b>	<b>PHÉ-vel rendelkező összes iskola</b>
N	169	194	1 512
Az összes iskola százalékában (%)	11,2	12,8	100,0
PHÉ matematika (pontátlag)**	47,6	-40,1	0,97
PHÉ szövegértés (pontátlag)**	37,1	-32,3	0,47

## Reziliens iskola

- Iskolaépület kitűnő vagy jó állapotú
- Dél-Alföld (Békés), főváros
- Civil szervezeti tagság a tanárok körében
- Tehetséggondozó programokban való részvétel
- Nagyobb a továbbképzésekben való részvétel
- A továbbtanulók nagyobb része megy gimnáziumi képzésbe

## Veszélyeztetett iskola

- szülők egy távolabbi iskolába járatják általános iskolás korú gyermekeiket
- Rosszabb állapotú az épület
- Észak-Magyarország, (Nógrád)
- Magasabb a pedagógiai végzettséggel nem rendelkezők aránya
- Nagyobb tanári fluktuáció
- A továbbtanulók inkább szakiskolai képzésbe mennek

# KIR-STAT moduljai

- OSAINT1- intézményi adatok, név, cím, székhely, működés, összes feladatellátási hely száma, tanulók létszámadatai, képzési programok szerinti adatok, pedagógusok létszámadatai
  - Sikeres szakmai vizsgát tett tanulók száma.
  - Sikeres érettségi vizsgát tett tanulók száma.
  - Osztályterem, szaktanterem/csoportszoba összesen.
  - Osztályok, csoportok száma összesen.
  - Nem pedagógus munkakörben dolgozók nyitóállománya összesen.
  - Óvodai feladatellátás esetén a főbb adatok
  - Általános iskolai feladatellátás esetén a főbb adatok
  - Szakiskolai feladatellátás esetén a főbb
  - Speciális szakiskolai feladatellátás esetén a főbb adatok
  - Gimnázium feladatellátás esetén a főbb adatok
  - Szakközépiskolai feladatellátás esetén a főbb adatok
  - Fejlesztő nevelés-oktatás a főbb adatok
  - Alapfokú művészetoktatási feladatellátás esetén a főbb adatok
  - Kollégium feladatellátás esetén a főbb adatok
  - Logopédiai ellátás pedagógiai szakszolgálat feladatellátás esetén a főbb adatok
  - Nevelési tanácsadás pedagógiai szakszolgálat feladatellátás esetén a főbb adatok
  - Szakértői és rehabilitációs bizottság pedagógiai szakszolgálat feladatellátás esetén a főbb adatok

# KIR-STAT moduljai 2.

- OSAINT1- intézményi adatok: tárgyi ellátottság, pedagógus továbbképzésben résztvevők
- OSA2FELH – feladatellátási hely szintű adatok (tanuló (osztályszintű is), férőhely, tárgyi felszereltség, pedagógusok)
- OSA4TANU – feladatellátási hely szintű részletes tanulói adatok, képzési típusok szerint évfolyamonként
- OSA5SZAK - szakiskola, szakközépiskola, speciális szakiskola szakképző évfolyamaira vonatkozó adatok (szakmacsoportok, képzőhelyek, gyakorlati helyek szerinti tanulói bontás)
- OSA6GYOP - a Szakértői Bizottság által sajátos nevelési igényű gyermeknek, tanulónak minősített gyermekek, tanulók adatait tartalmazza
- OSA8BESZ – logopédia ellátás adatai
- OSA9NEVE – nevelési tanácsadót igénybe vevők adatai
- OSA10SZB - szakértői bizottság által vizsgált gyermekek és tanulók adatai
- OSA11MUV – művészeti oktatás adatai



# KIR-t jellemző adatok (2015. 09.10.)

- Nyilvántartott tanulók száma: 3.105.567 fő (a jogviszonnal már nem rendelkezők is szerepelnek a nyilvántartásban)
- Pedagógusok száma: 337.216 fő (a jogviszonnal már nem rendelkezők is szerepelnek a nyilvántartásban)
- Köznevelési feladatot ellátó intézmények száma: 10.177 db
- Jelenleg aktív feladatellátási helyek száma: 15.716 db
- Középiskolai felvételi rendszerben eddig résztvevő tanulók száma: 1.300.000 fő
- Érettségi nyilvántartásban szereplő bizonyítványok száma: 1.600.000 db
- Az utolsó 3 hónapban beérkezett és feldolgozott elektronikus kérelmek száma: 773 000 db

# KIR értékelés

## erősségei

- Adatokat közöl az oktatás szereplői számára
- Folyamatok, tendenciák nyomon követése
- Átláthatóság és elszámoltathatóság elősegítése

## gyengeségei

- Bonyolult adatstruktúra, csak a hozzáértők tudják kezelni (pl. KIR-STAT)
- Túl sok adatot tartalmaz, adatok értelmezhetőségének problémája
- Adatbázisok összekapcsolása sok esetben problémás (pl. milyen szintű adatokat tart nyilván – intézmény, feladat-ellátási hely, tanulói – definíciós problémák az adatbázisok között)

# Jelenlegi tendenciák - egyéni szintű adatok gyűjtése

- Tanulói szintű adatok: TANYI, OKM, érettségi adatbázis, felvi adatbázis, KIFIR
- Pedagógus szintű adatok: PENYI



Adatbázisok összekapcsolásának lehetősége

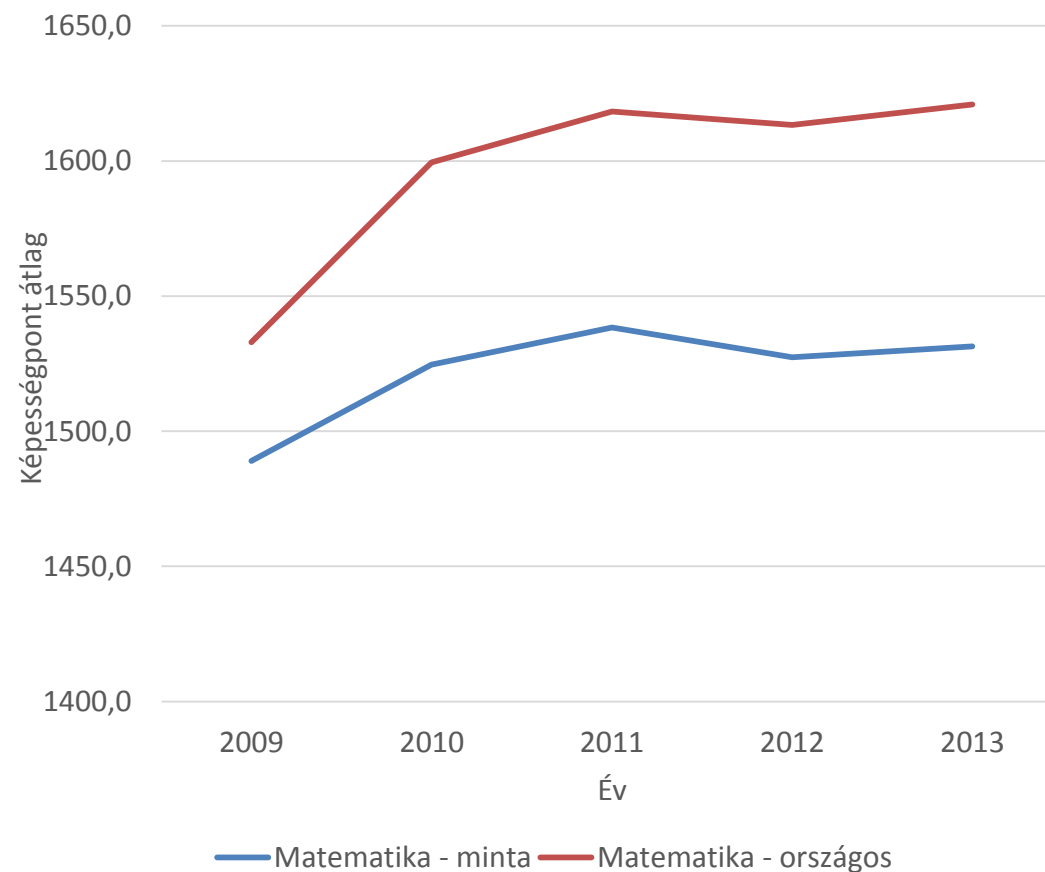
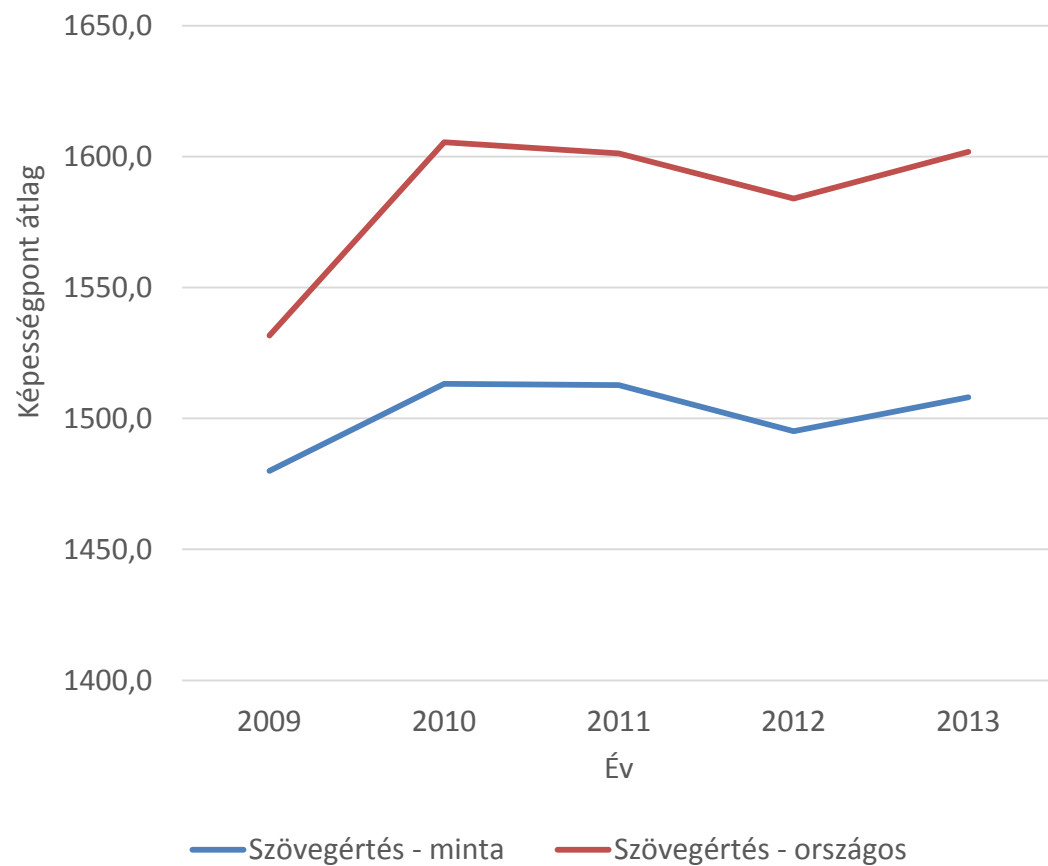
# Lemorzsolódás szempontjából releváns jogviszony kategóriák létszámadatai, 2014

<i>Jogcím kód</i>	<i>Megnevezés</i>	<i>Lemorzsolódott és nem jött létre új jogviszony, N</i>	<i>Lemorzsolódott, új jogviszony keletkezett és megszűnt, N</i>
214	szakközépiskolai tanulmányait szakképesítés megszerzése nélkül befejezte	1852	3
215	szakiskola befejező évfolyamának sikeres elvégzésével (szakképzettség megszerzése nélkül)	2818	0
218	tanulmányait saját döntés alapján megszakította (nem tanköteles)	25146	216
219	szakiskolai tanulmányait szakképesítés megszerzése nélkül befejezte	0	2
220	díjfizetési hátralék nem fizetése miatt (nem tanköteles)	125	1
222	igazolatlan hiányzások miatt jogviszonya megszűnt (nem tanköteles)	8123	162
224	tanulmányok nem teljesítése második alkalommal, iskola egyoldalú nyilatkozatával (nem tanköteles)	1759	0
226	kizárással, fegyelmi határozattal	494	10
228	törvényi akadály (korhatár)	888	4

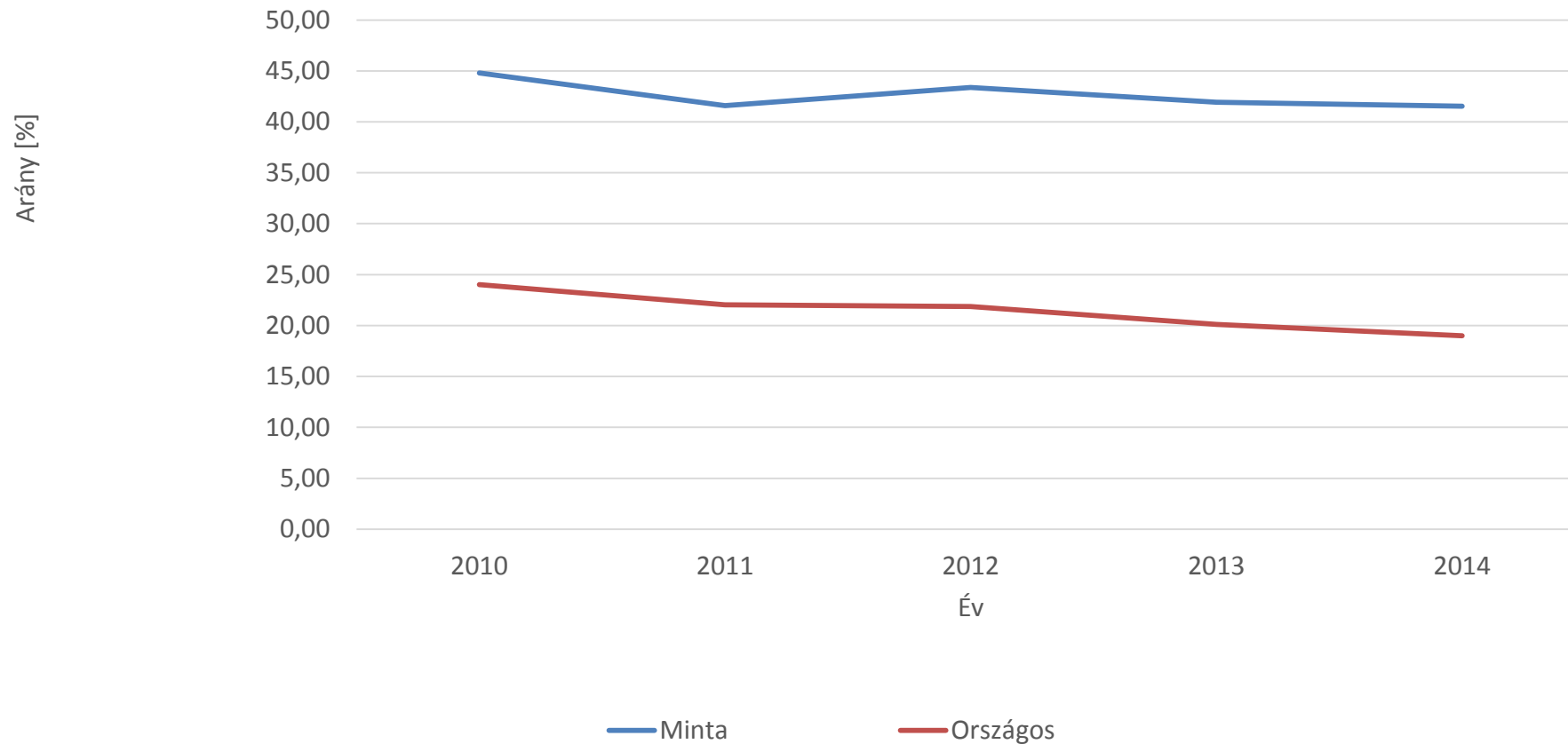
# Lemorzolódottak létszámadatai képzési típusok szerint, 2014.

Szolgáltatások	Lemorzolódott és nem jött létre új jogviszony	Lemorzolódott, új jogviszony keletkezett és megszűnt
általános iskolai nevelés-oktatás	6,7	8,5
gimnáziumi nevelés-oktatás	12,9	14,3
köznevelési hídprogram	0,2	6,7
szakiskolai nevelés-oktatás	46,9	48,9
szakközépiskolai nevelés-oktatás	33,0	21,5
összes %	100,0	100,0

# Lemorzsolódott tanulók OKM eredményei



# Az igazolatlan órával rendelkező tanulók aránya a lemorzsolódók körében



# Egyéni adatok összefűzése

- Tanulási utak követése (oktatási/nevelési alrendszerek összekapcsolása – óvoda – közoktatás – felsőoktatás – LLL)
  - KIR-FIR összekapcsolás
- Pályakövetés (oktatási adatbázisok összekapcsolása más adatbázisokkal, pl. egészségügyi/társadalombiztosítási nyilvántartás)



# EDUMAP

- Kevés nyilvánosan elérhető adat – KSH OSAP gyűjtés, Oktatásstatisztikai évkönyv (kormany.hu) – aggregált adatok



- Könnyen elérhető és kezelhető interaktív többfunkciós felület többféle felhasználó számára (laikus és kutató)

<http://edumap.ofi.hu/>